



Fascicolo Sanitario Elettronico FSE 2.0 Regione Campania

Strategia per l'attuazione dei
processi di adeguamento del
FSE alle nuove Linee Guida
Nazionali

23 Febbraio 2023



- **FSE 1.0 Regione Campania**
- **Strategia evolutiva al FSE 2.0**
- **Risultati ed obiettivi previsti per il FSE 2.0**
- **Modello architetture del FSE 2.0**



FSE 1.0 Regione Campania

FSE Regione Campania

Dati al 15 Febbraio 2023



5,37 Mln



Referto Laboratorio Analisi

2.685.364



Referto Radiologia

851.094



**Lettera Dimissione
Ospedaliera** 203.984



Verbale Pronto Soccorso

625.801



**Referto Specialistica
Ambulatorio** 911.366



Referto Anatomia Patologica

100.424



85-90%

Aziende Sanitarie Pubbliche

2.926.588

1.155.180

228.636

171.547

594.827

679.841

96.557



n.460

Strutture Private Accreditate

2.451.445

1.530.184

622.458

32.437

30.974

231.525

3.867



Documenti in
formato CDA2
(LIS)
2.111.137

Aziende Sanitarie
Pubbliche: 1.118.720

Strutture Private
Accreditate (n.150):
992.417



Operatori
Configurati
27.128

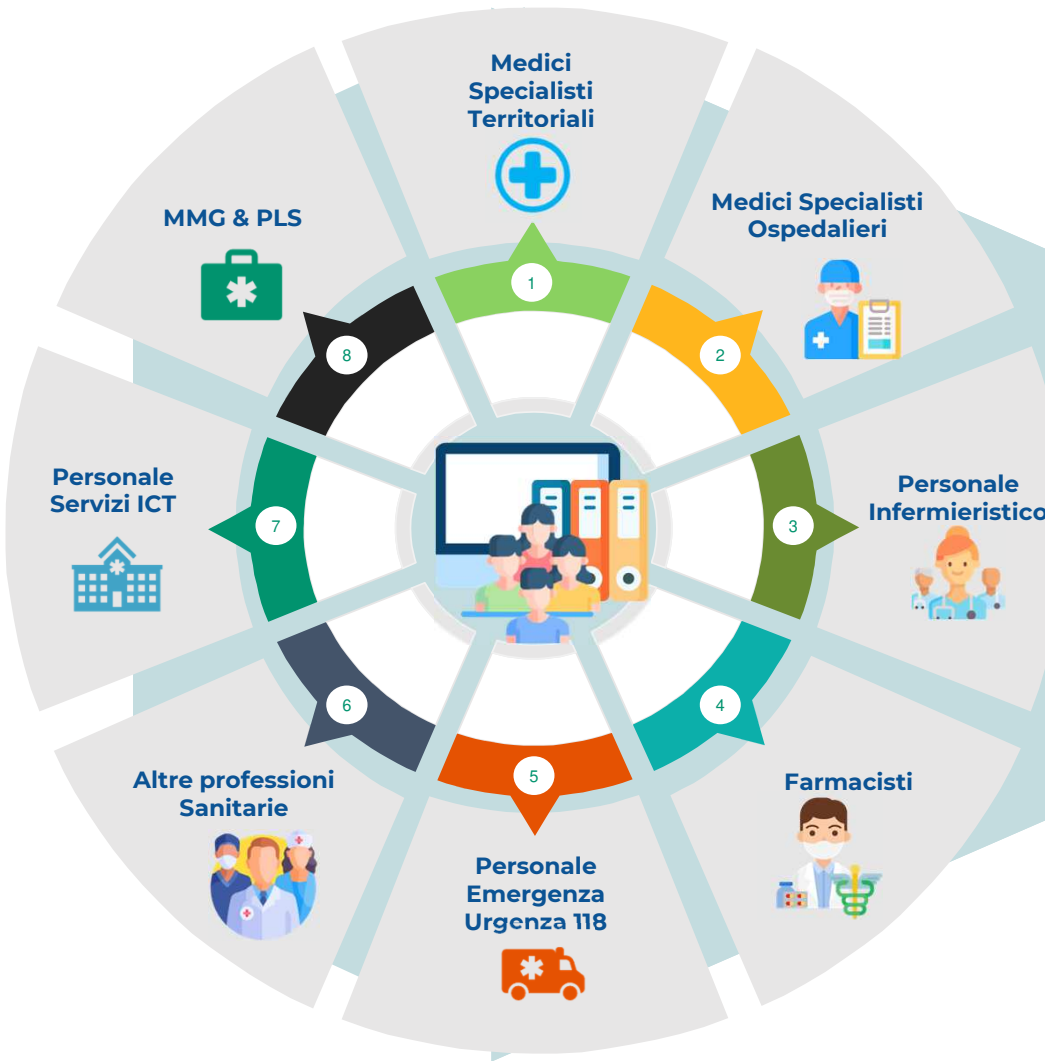
Aziende Sanitarie
Pubbliche: 21.388

Strutture Private
Accreditate: 5.740



Strategia evolutiva al FSE 2.0

PNRR – Missione M6 C2 – 1.3.1 Rafforzamento dell'infrastruttura tecnologica e degli strumenti per la raccolta, l'elaborazione, l'analisi dei dati e la simulazione (FSE)



Aziende Ospedaliere Pubbliche ed IRCCS

Enti Pubblici ed Aziende Sanitarie Locali

Strutture Sanitarie Private Accreditate

Fascicolo Sanitario Elettronico Nazionale del Cittadino





Strategia evolutiva al FSE 2.0



Il **Decreto del 20 Maggio 2022 ha fissato le** “Linee Guida per l’attuazione del Fascicolo Sanitario Elettronico”, **definendo un percorso di evoluzione valido per tutte le Regioni italiane con l’obiettivo di uniformare e standardizzare**, a livello nazionale, i contenuti del FSE in termini di contenuti e formati sia dei documenti clinici sia dei dati.

Le **Linee Guida, in particolare, declinano tale percorso attraverso un indirizzo strategico unico** per l’attuazione delle iniziative di evoluzione del FSE e dei sistemi integrati con esso, al fine di garantire il raggiungimento degli **obiettivi** indicati dal **PNRR**.

Linee Guida di indirizzo e attuazione del FSE

Piano di Adeguamento per il potenziamento dell’infrastruttura Digitale Dei Sistemi Sanitari

Piano Operativo per l’Incremento delle Competenze Digitali

TUTTI i nuovi Documenti Clinici nel FSE devono essere digitalmente nativi

L’85% dei medici di base alimentano il FSE

Tutte le Regioni e Province Autonome hanno adottato e utilizzano il FSE

GU dell’11/07/2022

10 Ottobre 2022

20 Dicembre 22

Q4 2024

Q4 2025

Q2 2026



Realizzazione degli adeguamenti già dal 2023

Obiettivi

- Accesso unico** al FSE in ambito nazionale
- Integrazione e condivisione dei dati** clinici a livello nazionale per una più efficace continuità assistenziale
- Personalizzazione** dei percorsi di cura grazie ad una puntuale disponibilità di dati ed informazioni cliniche ed assistenziali
- Politiche** di prevenzione, programmazione sanitaria e governo dei servizi clinico-assistenziali supportate dalla creazione di una base di conoscenza condivisa sullo stato di salute della popolazione

4 Diretrici di intervento



Servizi



Contenuti



Architettura



Governance



Risultati ed obiettivi previsti per il FSE 2.0

Primi risultati attesi dalle nuove Linee Guida FSE 2.0 (interventi a *breve termine*) per tutte le regioni italiane

Produzione ed invio di Documenti Clinici in formato **PDF/A**, con **HL7 CDA2 iniettato** e firmati digitalmente con **firma PaDES**

Integrazione con la nuova Architettura FSE 2.0

Per il 2023, le **percentuali obiettivo previste per la Regione Campania** saranno misurate nel periodo **1° aprile 2023 – 30 giugno 2023**.

Tipologia di Documenti Clinici da adeguare:

- Laboratorio Analisi (LIS)
- Radiologia (RIS)
- Lettera di Dimissione Ospedaliera (LDO)
- Pronto Soccorso (VPS)
- Scheda di Singola vaccinazione\Certificato Vaccinale
- Specialistica Ambulatoriale (RSA)*
- Anatomia Patologica (RAP)**

*Documentazione relativa ai test case in fase di completamento sul portale Developer Italia

**Standard CDA2 in fase di consolidamento da parte di HL7 Italia

L'incidenza di tali referti sulla produzione totale regionale è **significativa**, pertanto il relativo adeguamento deve essere gestito in via prioritaria

Modalità di misurazione delle <u>percentuali obiettivo</u> <u>2023</u> previste per Regione Campania					
ID	Indicatore	Obiettivi 2Q2023	Obiettivi 2Q2024	Obiettivi 2Q2025	Obiettivi 2Q2026
1	Documenti Indicizzati / N° Prestazioni erogate	15%	40%	65%	90%
2	N° MMG che alimenta FSE / N° MMG	5%	30%	85%	85%
3	N° Documenti in CDA2 / N° Documenti indicizzati	45%	80%	90%	90%
4	N° Documenti firmati in PaDES / N° Documenti Indicizzati	35%	80%	90%	90%

La misurazione delle percentuali obiettivo includerà al denominatore l'intera produzione Regionale (pubblico e privato)

Risultati ed obiettivi previsti per il FSE 2.0

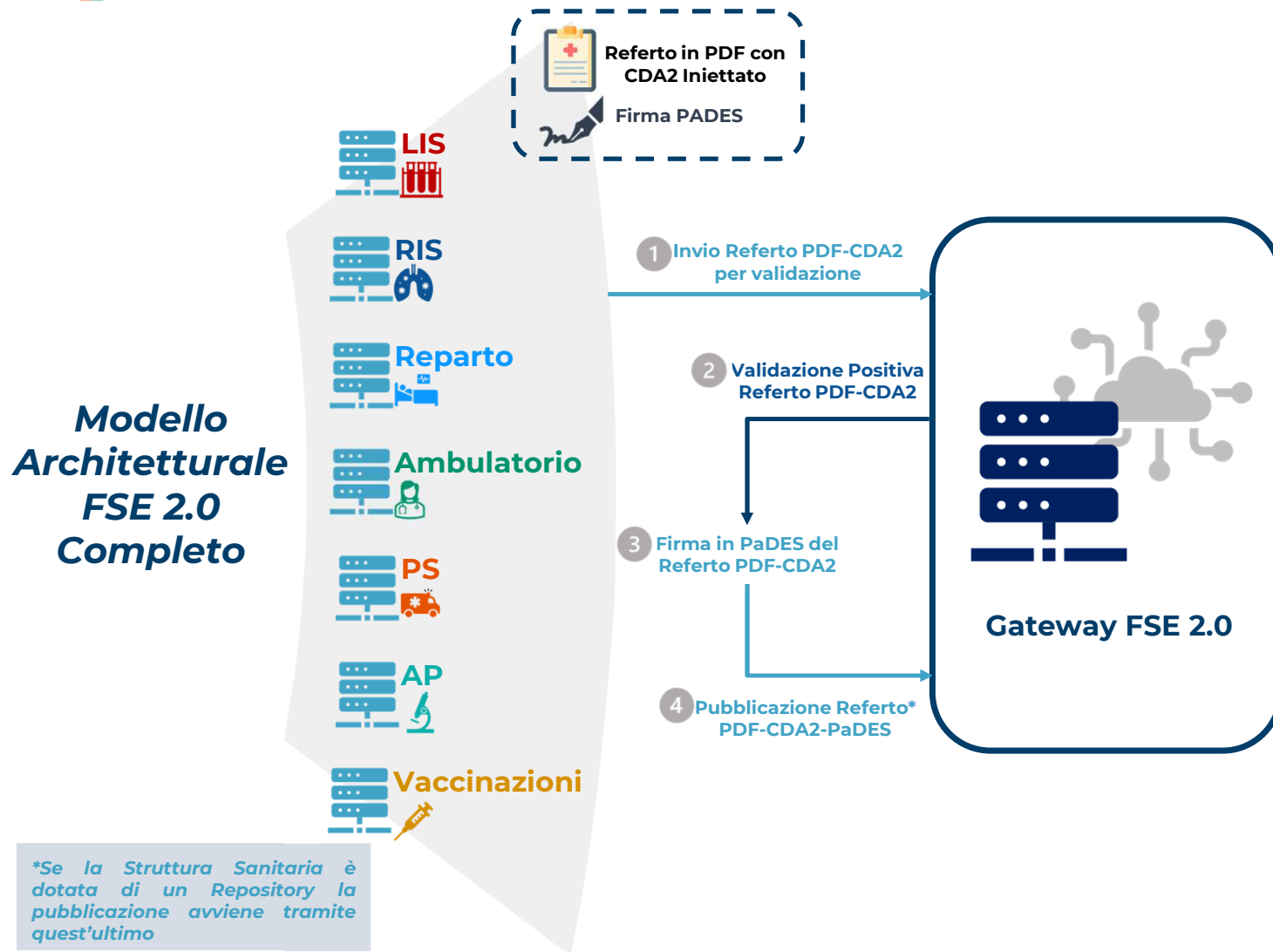
Tutte le percentuali obiettivo saranno calcolate «centralmente» in automatico, anche in base ai flussi NSIS, e rese disponibili su una Dashboard Nazionale, consultabile dai Ministeri, dalle Regione e dalle Aziende sanitarie (pubbliche e private).

Modalità di misurazione delle <u>principali percentuali obiettivo</u> previste per tutte le Regioni		
ID	Indicatore	Periodicità
IA1.1	N. Lettere di Dimissione Ospedaliere Indicizzate/N. Ricoveri (fonte denominatore Flusso SDO Regionale)	Mensile
IA1.2	N. Verbali di Pronto Soccorso Indicizzati/ N. Accessi di Pronto Soccorso (fonte denominatore Flusso EMUR Regionale , accessi di PS al netto degli abbandoni)	Mensile
IA1.3	N. Referti di Laboratorio Indicizzati / N. Prestazioni di Laboratorio Erogate (fonte denominatore Flusso Specialistica Ambulatoriale Regionale per esterni , erogato SSN ed escluso screening)	Mensile
IA1.4	N. Referti di Radiologia Indicizzati /N. Prestazioni di Radiologia Erogate (fonte denominatore Flusso Specialistica Ambulatoriale Regionale per esterni)	Mensile
IA1.5	N. Referti di Specialistica Ambulatoriale Indicizzati / N. Prestazioni di Specialistica Ambulatoriale Erogate (fonte denominatore Flusso Specialistica Ambulatoriale Regionale per esterni)	Mensile
IA1.6	N. Referti di Anatomia Patologia Indicizzati / N. Prestazioni di Anatomia P. Erogate (fonte denominatore Flusso Specialistica Ambulatoriale Regionale per esterni)	Mensile

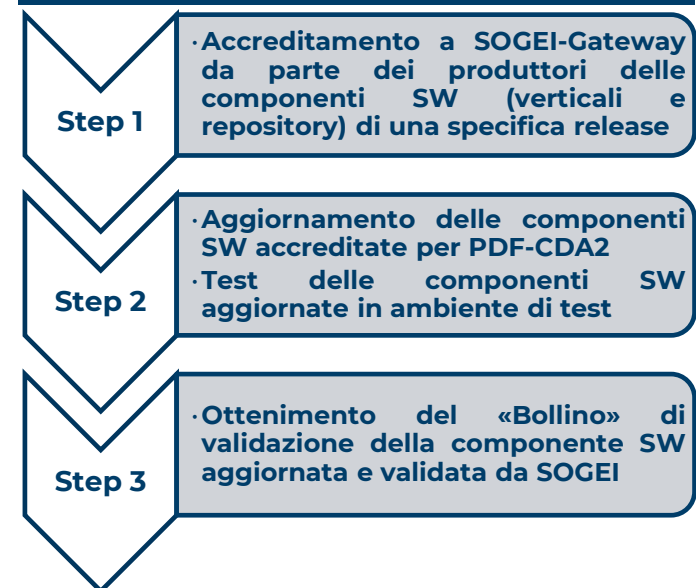
* Per quanto attiene la valutazione ed il monitoraggio di ciascuno degli indicatori IA1.3, IA1.4, IA1.5, IA1.6, verrà successivamente stabilito, mediante apposite circolari ministeriali, il rispettivo quoziente correttivo relativo alla corrispondenza tra prestazioni erogate e singolo referto.



Modello architetturale FSE 2.0



FASE 1



FASE 2

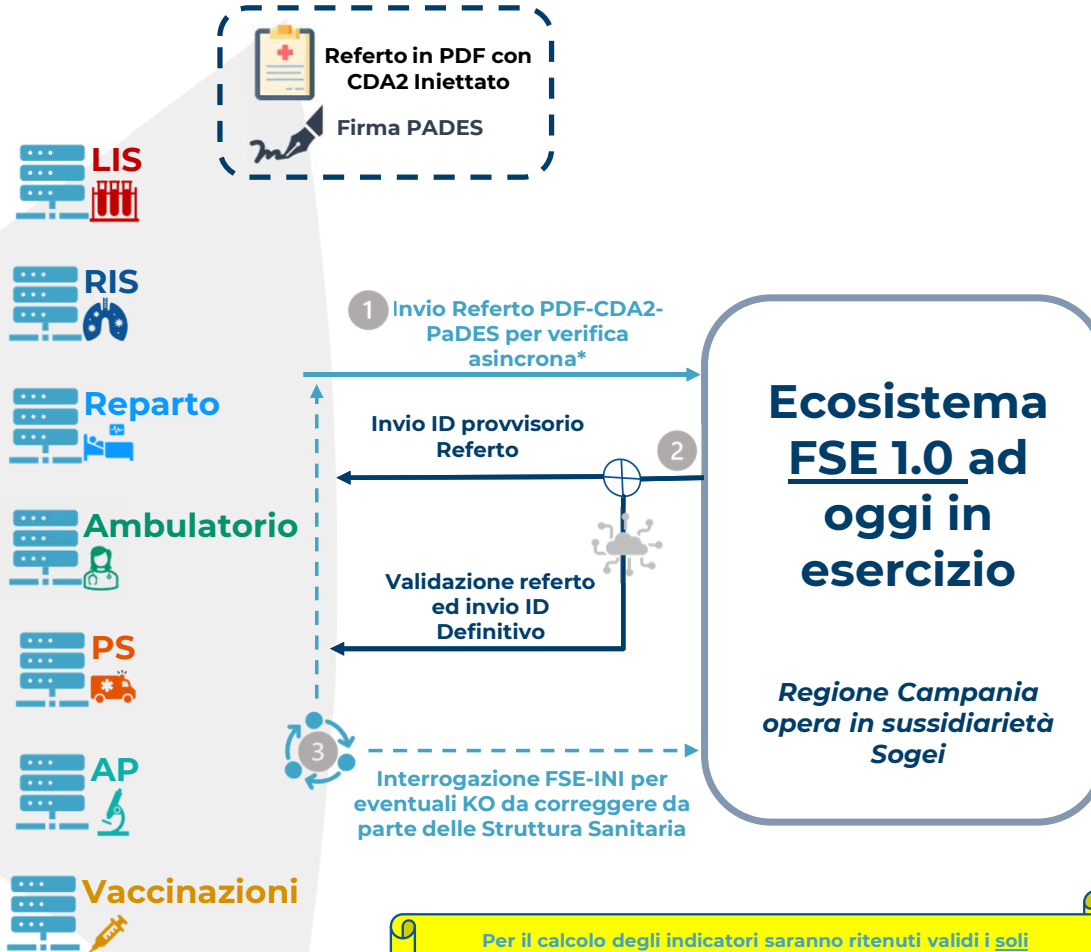


FASE 3





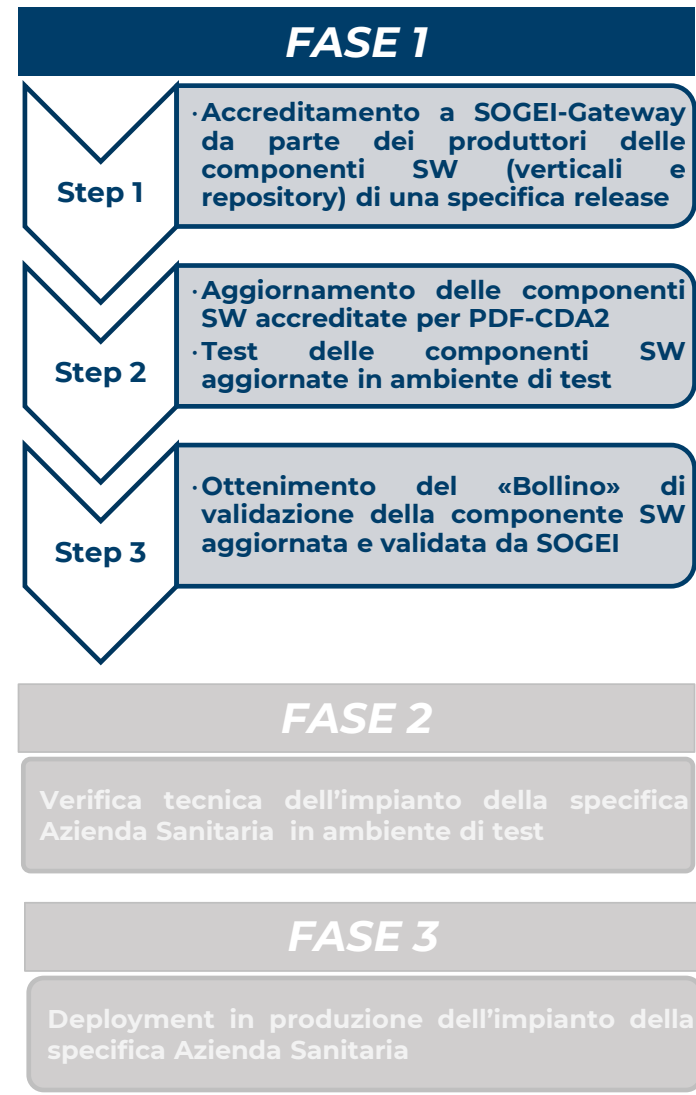
Modello architeturale FSE 2.0 – Scenario Transitorio



Modello Architeturale FSE 2.0 Transitorio
fino alla disponibilità del Gateway in ambiente di produzione

*Se la Struttura Sanitaria è dotata di un Repository la pubblicazione avviene tramite quest'ultimo

Per il calcolo degli indicatori saranno ritenuti validi i soli documenti che rispetteranno il nuovo formato e inviati da applicativi aziendali «Accreditati», la cui indicazione dell'istanza dovrà essere esplicitata secondo quanto contenuto nelle specifiche tecniche 2.4.1.





Modello architetture FSE 2.0 - Strutture di riferimento e supporto

Architettura FSE 2.0

- Per maggiori dettagli o approfondimenti relativi all'architettura del FSE 2.0 ed alla procedura di accreditamento è possibile consultare i seguenti link:
 - <https://developers.italia.it/it/fse/>
 - <https://github.com/ministero-salute/it-fse-support/issues>
 - <https://app.slack.com/client/T6C27AXE0/C03RDT88FSM>

CDA2

- Per maggiori dettagli o approfondimenti relativi allo standard CDA2 è possibile consultare il seguente link: http://www.hl7italia.it/hl7italia_D7/node/2359

Casella e-mail e Sportello On Line FSE Regione Campania

- Casella e-mail: fascicolosanitario@regione.campania.it
- Sportello attivo al link bit.ly/SportelloFSE
 - Tutti i Martedì e Mercoledì dalle ore 10.00 alle ore 11.00
 - Tutti i Giovedì dalle ore 10.00 alle ore 12.00



REGIONE CAMPANIA



Grazie per l'attenzione

Fascicolo Sanitario Elettronico FSE 2.0
Strategia di evoluzione della Regione Campania per l'adeguamento
alle nuove Linee Guida Nazionali FSE

23 Febbraio 2023